



OXYGEN
FITNESS

МАГМА II AL HRC **БЕГОВАЯ ДОРОЖКА**



РУКОВОДСТВО ПОЛЬЗОВАТЕЛЯ

Уважаемый покупатель!

Поздравляем с удачным приобретением! Вы приобрели современный тренажер, который, как мы надеемся, станет Вашим лучшим помощником. Он сочетает в себе передовые технологии и современный дизайн.

Постоянно используя этот тренажер, Вы сможете укрепить сердечно-сосудистую систему и приобрести хорошую физическую форму. Надеемся, что данная модель удовлетворит все Ваши требования.

Прежде чем приступить к использованию тренажера, внимательно изучите настоящее руководство и сохраните его для дальнейшего использования. В случае возникших дополнительных вопросов обратитесь к продавцу или дилеру, который проконсультирует Вас и поможет устранить возникшую проблему.

Обязательно сохраняйте инструкцию по эксплуатации, это поможет Вам по прошествии времени вспомнить о функциях тренажера и правилах его использования.

Если у Вас возникли какие-либо вопросы по эксплуатации данного тренажера, свяжитесь со службой технической поддержки или уполномоченным дилером, у которого Вы приобрели тренажер.

Меры безопасности

Внимание!

Перед тем как приступить к тренировкам настоятельно рекомендуем пройти полное медицинское обследование, особенно если у Вас есть наследственная предрасположенность к повышенному давлению или сердечно-сосудистым заболеваниям. Неправильное или чрезмерно интенсивное выполнение упражнений может повредить Вашему здоровью.

Тренажер предназначен для домашнего использования. В целях обеспечения безопасности и надежной работы оборудования перед использованием тренажера ознакомьтесь с инструкцией.

При использовании тренажера следует соблюдать следующие базовые меры предосторожности:

- **ОСТОРОЖНО!** Во избежание удара током отключайте тренажер от сети после окончания использования и перед чисткой;
- **ВНИМАНИЕ!** Не следует оставлять включенный тренажер без присмотра во избежание удара током. Если тренажер не используется или производится его ремонт, установка или снятие комплектующих, отключите его от сети;
- Используйте тренажер только по назначению, описанному в данном руководстве. Во избежание получения травм используйте только те аксессуары, которые рекомендованы производителем;
- Во избежание травм и удара током не вставляйте какие-либо предметы в отверстия на тренажере;
- Не снимайте кожухи консоли. Ремонт тренажера должен производиться только сотрудниками сервисного центра;
- Не используйте тренажер, если заблокированы вентиляционные отверстия. Поддерживайте их в чистоте, удаляйте скапливающуюся пыль, волосы и т.д.;
- Не используйте тренажер, если у него повреждены шнур питания или вилка, если он работает некорректно, был поврежден или побывал в воде. Доставьте тренажер в сервисный центр для осмотра и ремонта;
- Не перемещайте тренажер за шнур питания и не используйте шнур как ручку;
- Шнуры питания не должны соприкасаться с нагревающимися поверхностями;
- Дети и лица с ограниченными возможностями могут находиться рядом с включенным тренажером или использовать его только под наблюдением;
- Тренажер не предназначен для использования вне помещения;
- Не пользуйтесь тренажером в местах, где распыляются аэрозоли или осуществляется подача кислорода;
- Для отключения переведите тумблеры включения/выключения в положение «выкл.(OFF)», а затем отключите шнур питания из розетки;
- Подключайте тренажер только к заземленной розетке;
- Не подставляйте руки под движущиеся части тренажера, следите, чтобы ваша одежда не попала в

движущиеся части тренажера;

- Будьте осторожны при при заходе на тренажер и спуске с него;
- **ОСТОРОЖНО!** Если вы почувствовали боль в груди, тошноту, головокружение или одышку, немедленно ПРЕКРАТИТЕ занятия на тренажере. Прежде чем возобновлять тренировки обратитесь за консультацией к врачу.

Транспортировка/Хранение/Ввод в эксплуатацию

Транспортировка и эксплуатация тренажера:

1. Тренажер должен транспортироваться только в заводской упаковке;
2. Заводская упаковка не должна быть нарушена;
3. При транспортировке тренажер должен быть надежно защищен от дождя, влаги, атмосферных осадков, механических перегрузок.

Хранение тренажера

Тренажер рекомендуется хранить и использовать только в сухих отапливаемых помещениях со следующими значениями:

1. температура + 10 - + 35 С;
2. влажность: 50 -75%;
3. если Ваш тренажер хранился при низкой температуре или в условиях высокой влажности (имеет следы конденсации влаги), необходимо перед эксплуатацией выдержать его в нормальных условиях не менее 2 – 4 часов и только после этого можно приступить к эксплуатации.

Настройка оборудования

Выбор места для тренажера

Место, где установлен тренажер, должно быть хорошо освещенным и проветриваемым. Установите тренажер на твердой, ровной поверхности, так, чтобы расстояние от стены или других предметов было достаточным (свободное пространство должно быть не менее 60 см по бокам, не менее 30 см перед оборудованием, не менее 60 см позади него).

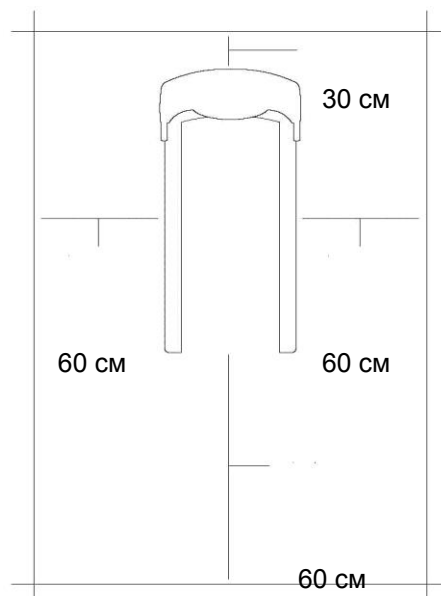
Свободное пространство сзади тренажера обеспечит вам комфортный подход к тренажеру и спуск с него

Если вы ставите тренажер на ковер, необходимо подложить под него коврик из твердой резины или пластика, чтобы предохранить ковер и оборудование от возможных повреждений.

Не размещайте тренажёр в помещениях с высокой влажностью, например, рядом с парной, сауной или закрытым бассейном. Водяные пары или хлор могут отрицательно повлиять на электронные и другие компоненты тренажера. Рекомендуется устанавливать тренажер в комфортном помещении.

Инструкция по заземлению

Беговая дорожка должна быть заземлена. В случае сбоя или поломки заземление создает путь для



электрического тока с минимальным сопротивлением, что снижает риск удара током. Тренажер оснащен шнуром с жилой для заземления и вилкой с клеммой заземления. Он должен подключаться к соответствующей розетке, установленной и заземленной с соблюдением действующих нормативов. Несоблюдение данных инструкций может привести к утрате гарантии.

ОСТОРОЖНО! Неправильное подключение может стать причиной удара током. Если у вас возникли сомнения в правильности заземления, обратитесь к электрику или представителю сервисной службы. Не меняйте самостоятельно вилку тренажера. Если комплектуемая вилка не подходит к вашей розетке, обратитесь к электрику и установите нужную розетку.

Рекомендации по сборке

Перед сборкой тренажера тщательно изучите ее последовательность и выполняйте все рекомендации. Используйте для сборки приложенный или рекомендуемый инструмент. Убедитесь, что в наличии имеются все детали и они не повреждены. Не прикладывайте чрезмерных усилий к инструменту во избежание травм и повреждения элементов конструкции тренажера. Сначала соберите все детали тренажера, не до конца затянув гайки и Болты, и только убедившись, что конструкция собрана правильно, затяните их до конца.

Техническое обслуживание/ Гарантия/ Ремонт

Регулярное и своевременное техническое обслуживание продлевает срок службы тренажера и сводит обращения в сервисную службу до минимума. Для этого рекомендуется выполнять следующие профилактические процедуры.

Рекомендации по уходу

Перед любым обслуживанием обязательно отключайте тренажер от электрической сети. К обслуживанию можно приступать примерно через 60 секунд, когда произойдет полное обесточивание внутренних электрических цепей тренажера. Регулярно осматривайте Ваш тренажер на предмет отсутствия попадания посторонних предметов, пыли и грязи в тренажер.

Не применяйте абразивные препараты, агрессивные жидкости для чистки рабочих поверхностей тренажера – ацетон, бензин, уайт-спирит, бензол и их производные во избежание повреждения лакокрасочных покрытий и пластиковых деталей.

Для ухода рекомендуется применять слегка смоченную нейтральным раствором моющей жидкости ткань с последующей протиркой сухой тканью.

ЕЖЕДНЕВНО (после каждой тренировки)

- Выключите тумблер питания беговой дорожки, затем отключите ее от сети;
- Протрите беговое полотно, корпус, кожух двигателя и консоль влажной тряпкой. Не используйте растворители, они могут повредить тренажер;
- Осмотрите шнур питания. Если он поврежден, обратитесь к представителям компании-продавца;

- Убедитесь, что шнур не попал под транспортировочные колёсики тренажера или в другое место, где он может оказаться защемлен или оборван;
- Убедитесь, что тренажёр находится на достаточном расстоянии от стен (не менее 50 см).

ЕЖЕНЕДЕЛЬНО

- Выключите тумблер беговой дорожки, затем отключите ее от сети;
- Сложите тренажер, убедившись в надежности его фиксации в вертикальном положении(для складных моделей);
- Подметите или пропылесосьте пол, чтобы удалить пыль или другой мусор, который мог накопиться под беговой дорожкой;

ЕЖЕМЕСЯЧНО – ВАЖНО!

- Выключите тумблер питания беговой дорожки, затем отключите ее от сети;
- Проверьте затяжку всех монтажных болтов тренажера;
- Снимите кожух двигателя. Дождитесь, пока все огни индикаторов на платах погаснут;
- Пропылесосьте сам двигатель и весь моторный отсек , чтобы удалить накопившийся пух или пыль в моторном отсеке. Невыполнение этой процедуры может привести к короткому замыкание и преждевременному отказу электронных компонентов;
- Протрите беговое полотно влажной тряпкой;
- Проверьте и отрегулируйте в случае необходимости натяжение и центровку бегового полотна.

Дека и беговое полотно – это детали тренажера, требующие особого внимания. Важно соблюдать правила эксплуатации во избежание преждевременного износа этих деталей. Периодически проверять и проводить центровку и натяжение бегового полотна, а при необходимости и проводить техническое обслуживание беговой дорожки.

Рекомендации по техническому обслуживанию домашних беговых дорожек

В процессе эксплуатации беговой дорожки происходит стирание и высыхание фрикционного слоя смазки, которая обеспечивает скольжение полотна по деке и возникает необходимость нанесения нового слоя смазки.

Типичные признаки необходимости смазки деки:

- сильный нагрев бегового полотна, запах нагретой резины;
- перегрев электродвигателя, запах дыма, резкий запах пластмассы, нагрев крышки моторного отсека;
- остановка дорожки и отключение электродвигателя во время занятий;
- появление текстовых или цифровых сообщений на дисплее консоли и остановка дорожки;
- токовая нагрузка на электродвигатель более 9 Ампер (DC) (измеряется тестером и только специалистом).

Обращаем Ваше внимание, что несвоевременная смазка деки приводит к повышенному трению и нагрузке на электродвигатель, что может привести к поломке электродвигателя и электронных плат управления дорожкой, повреждению и преждевременному износу деки и бегового полотна. В любом случае, даже при регулярном обслуживании, необходимо контролировать и проверять состояние деки и бегового полотна, токовую нагрузку на электродвигатель и принимать решение в зависимости от их технического состояния. Регулярное техобслуживание не гарантирует нормальную работу комплектующих беговой дорожки (дека, полотно и т.п.) если пользователями нарушаются правила эксплуатации тренажёра.

Для выполнения работ по техническому обслуживанию и ремонту тренажёра рекомендуем обращаться к специалистам сервисного центра.

Нанесение силиконовой смазки

Выключите тумблер питания беговой дорожки и отключите ее от сети. Ослабьте болты заднего вала в задней части деки для того, чтобы ослабить натяжение бегового полотна и иметь доступ руки для чистки и смазки деки. (Рекомендуем наклеить или нанести метки с обоих концов рамы, отметив таким образом изначальное положение заднего вала). После этого возьмите бутылочку смазочного средства и нанесите его на поверхность деки линиями или змейкой - по центру и по бокам деки.



Затяните оба болта крепления заднего вала (в соответствии с вашими метками), включите и запустите дорожку, отцентрируйте и натяните полотно.

Пройдите пешим шагом по полотну беговой дорожки на минимальной скорости в течение трёх минут для равномерного распределения смазки.

Если у вас возникли вопросы по поводу смазывания беговой дорожки, обращайтесь к представителям компании-продавца.

Примечание: в случае перегрузки системы привода беговой дорожки и вероятности выхода его из строя сработает предохранитель и беговая дорожка выключится. Отключите дорожку от электросети и замените предохранитель. Предохранитель находится в нижней передней части тренажёра рядом с тумблером включения.

Центрирование бегового полотна

Операции по центровке и натяжению бегового полотна выполняются Пользователем беговой дорожки по мере необходимости.

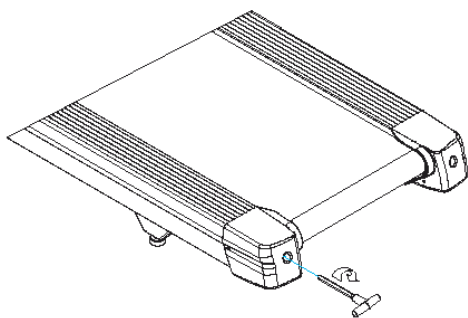
При ходьбе или беге вы можете работать одной ногой сильнее, чем другой, что приводит к смещению бегового полотна дорожки в процессе эксплуатации. Чтобы его отцентрировать, необходимо прилагаемым в комплекте гаечным ключом отрегулировать положение заднего вала. **ВНИМАНИЕ:** выполните все указания по центрированию бегового полотна, описанные ниже.

1. Не надевайте свободную одежду или украшения, когда Вы будете выполнять процедуру центрирования.
2. Никогда не поворачивайте болты за один раз более, чем на $\frac{1}{4}$ оборота.
3. Всегда затягивайте болты с одной стороны и освобождайте с другой для предотвращения перетяжки или провисания дорожки.
4. Нажмите кнопку СТАРТ (QUICK START). Отрегулируйте скорость дорожки кнопками на консоли до 4 км/ч.

После регулировки пройдите по дорожке в течение 5 мин. Если необходимо, повторите действия до полного центрирования бегового полотна.

Если беговое полотно смещено вправо: запустите беговое полотно со скоростью до 5 км в час. При помощи входящего в комплект поставки гаечного ключа поверните правый задний болт на $\frac{1}{4}$ оборота **по часовой стрелке**. Проверьте положение полотна. Беговое полотно должно пойти полный оборот, после этого можно сделать вывод о том, насколько оно отцентрировано. При необходимости повторите процедуру.

Если беговое полотно смещено влево: запустите беговое полотно со скоростью до 5 км в час. При помощи входящего в комплект поставки гаечного ключа поверните левый задний болт на $\frac{1}{4}$ оборота **по часовой стрелке**. Проверьте положение полотна. Беговое полотно должно пойти полный оборот, после этого можно сделать вывод о том, насколько оно отцентрировано. При необходимости повторите процедуру.



Беговое полотно при движении не должно касаться боковых накладок.
Повторите все эти действия до полного центрирования бегового полотна.

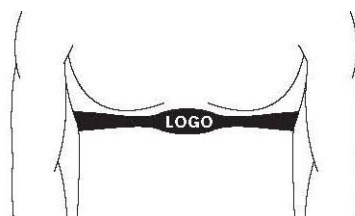
Натяжение бегового полотна

Если при движении ощущается проскальзывание бегового полотна, необходимо его натянуть. В большинстве случаев беговое полотно в процессе работы растягивается, что и вызывает проскальзывание. Натяжение бегового полотна является обычной регулировочной операцией, которую должен выполнять пользователь дорожки. Для устранения проскальзывания следует затянуть оба натяжных болта заднего вала при помощи торцевого ключа соответствующих размеров (входит в комплект дорожки), повернув их на 1/4 ОБОРОТА, как показано на рисунке. Проверить снова беговую дорожку на проскальзывание. Повторить натяжение при необходимости, но НИКОГДА НЕ ПОВОРАЧИВАТЬ натяжные болты больше, чем на 1/4 оборота за один раз. Натяжение бегового полотна отрегулировано правильно, когда движущаяся лента находится на расстоянии около 1 сантиметра от крышки моторного отсека.

Пульсозависимая программа

Контактные датчики пульса (если имеются)

Обхватите руками поручни. Ладони должны находиться на датчиках пульса. В течение 15-20 секунд датчик измерит последние 5 ударов пульса. Не сжимайте датчики плотно, так как в этом случае может повыситься артериальное давление. Убедитесь, что ладони расположены на пластинах пульсомера, а не на поручнях, во избежание получения неправильных данных.



Телеметрический датчик пульса

Вы можете измерять уровень пульса с помощью беспроводного датчика пульса, значение которого будет отображено на дисплее консоли.

Прежде чем закрепить датчик на груди, увлажните области ремня, где проходят электроды.

Затяните ремень вокруг груди и отрегулируйте ремень так, чтобы он сидел плотно.

Примечание: датчик должен быть плотно и правильно закреплен на груди для того, чтобы считывать более точный и правильные данные. Если датчик расположен неправильно. Вы может получить некорректную информацию.

Измерение пульса

ВНИМАНИЕ! Для измерения пульса необходимо постоянное удержание рук на сенсорных датчиках пульса. Важно знать, что сенсорные датчики пульса не являются медицинским оборудованием и определяемые значения могут значительно отличаться от фактических.

Назначение

OXYGEN FITNESS™ MAGMA II AL HRC - дорожка для серьезных пользователей. Здесь стоит проверенный временем двигатель японской Fuji Electric с внушительной мощностью 3.2 л.с. в режиме постоянной нагрузки (или 5.7 л.с. пиковой мощности). К этому добавляется надежная тайваньская электроника и особопрочная рама из толстого профиля. В результате, этот мощный аппарат практически не имеет ограничений по весу и выдерживает пользователя вплоть до 160 кг. OXYGEN FITNESS™ отвечает за качество и надежность своего оборудования и предлагает уникальную честную 5-ти летнюю гарантию на раму, двигатель и все электронные компоненты.

MAGMA II AL HRC также обладает одной конструктивной особенностью, отличающей ее от всех других дорожек. Амортизационная система состоит из нескольких высококлассных компонентов. Во-первых, это парафинированная двойная дека толщиной 22 мм. в комбинации с крайне редкими для домашнего оборудования изменяемыми эластомерами VCS™ коммерческого класса. Во-вторых, высококачественное многослойное полимерное полотно сложного плетения Habasit NVT-256. Однако, пожалуй, изюминка всего амортизационного пакета – технология внешней регулировки жесткости maxCOMFORT™ Adjustable Cushioning. Последняя позволяет настраивать уровень жесткости под индивидуальные предпочтения каждого конкретного пользователя. Люди старшего возраста, заботясь о суставах, скорее всего предпочтут мягкую амортизацию. Более молодые и ориентированные на скоростные тренировки спортсмены наверняка остановятся на амортизации средней жесткости (как правило, на средний уровень настроены беговые дорожки профессионального уровня). В итоге, при покупке дорожки теперь не надо тестировать массу моделей, пытаясь найти подходящую для себя амортизацию – технология maxCOMFORT™ позволит настроить уровень мягкости под себя.


В остальном дорожка полностью соответствует своему премиальному уровню. Большое беговое полотно размером 136*45 см. создает необходимый простор для тренировок на любых скоростях – а для MAGMA II AL HRC это диапазон от 1 до 18 км./ч. Впечатляющий угол наклона поднимает деку до 20%. Тренировочный компьютер оснащен цветным дисплеем диагональю 6.5 дюйма (16.5 см.) с отображением программных профилей. В число самих программ входят 24 режима, направленных на решение самого широкого спектра задач – от развития силы и выносливости до снижения веса и улучшения сердечно-сосудистой системы. Помимо предустановленных программ, можно воспользоваться самостоятельно регулируемым ручным режимом, а также создать собственную программу в одном из 4-ех пользовательских режимов. Есть здесь и 2 пульсозависимые программы с предустановленными значениями 65% либо 85% от целевого максимального пульса. Для точного определения пульса и просто комфортной тренировки в компьютер встроен высокоточный беспроводной приемник. К другим особенностям дорожки относятся гидравлическая система складывания easyFOLD™, которая существенно облегчает складывание дорожки, а при раскладывании обеспечивает медленное опускание полотна в последней фазе, гарантируя легкость и безопасность.

Мультимедийная компонента представлена динамиками 5 Ватт, входами USB и Audio IN для проигрывания музыки с MP3-плеера, смартфона либо USB накопителя. Встроенный в консоль вентилятор будет приятным дополнением в жаркие летние дни. Перемещение дорожки происходит за счет 2-ух транспортировочных роликов. Выровнять положение тренажера относительно поверхности можно за счет компенсаторов неровностей пола.

Тренажёр предназначен для домашнего использования.

Условия гарантии и сервисного обслуживания указаны в Гарантийном талоне. Убедитесь, что вы ознакомились с содержанием Гарантийного талона.

Не выбрасывайте гарантийный талон.



Гарантийный талон сервисного обслуживания №
Гарантийный талон действителен при заполнении всех его граф

Модель тренажера: _____

Заводской (серийный) номер: _____

Дата продажи: "___" ____ 20__ года

Гарантийный срок обслуживания: см. на обороте

Ф.И.О. продавца: _____ (подпись)

М.П. торговой организации

С условиями гарантийных обязательств ознакомлен. Претензий по качеству, внешнему виду и комплектности оборудования не имею.

Ф.И.О. покупателя полностью: _____ (подпись)

Сборку, установку и подключение оборудования произвел:*

Ф.И.О. мастера: _____ (подпись)

Дата установки: "___" ____ 20__ года

*По отдельному соглашению, услуга платная.

Сведения о произведенных ремонтах: _____ Отметка сервисной службы: _____

По вопросам сервисного обслуживания обращаться:
115201 г. Москва, Каширский пр-д, д. 17, строение 9, тел.: (495) 276-26-86 (доб.107), service@neotrend.ru
Или к уполномоченному дилеру, у которого было приобретено оборудование.

Гарантийный талон действителен с 1 января 2016 года.

- Условия гарантии устанавливаются изготовителем Товара и даются по Договору Продавец и настоящим гарантийном талоне и Инструкция по эксплуатации Товара.
- На все товары распространяется гарантия Продавец. Срок действия гарантии на Товар указан в гарантийном талоне, выданном при покупке Товара.
- Пользователь обязан принять меры к Предупреждению по комплектации и внешнему виду, дефектов и повреждений, соответствующих образцу, указанному на упаковке Товара. Гарантия не распространяется на поврежденные изделия вследствие неграмотного использования Товара. Гарантия не распространяется на повреждения, возникшие вследствие использования Товара в местах и в целях, не указанных в инструкции по эксплуатации Товара. Гарантия не распространяется на повреждения, возникшие вследствие использования Товара в условиях, не указанных в инструкции по эксплуатации Товара. Гарантия не распространяется на повреждения, возникшие вследствие использования Товара в условиях, не указанных в инструкции по эксплуатации Товара. Гарантия не распространяется на повреждения, возникшие вследствие использования Товара в условиях, не указанных в инструкции по эксплуатации Товара.
- Гарантия не Товар действует при условии соблюдения всех правил эксплуатации и при условии проведения регулярного технического обслуживания. Ответственность за регулярное и своевременное проведение технического обслуживания возлагается на владельца Товара.
- Срок службы на все продаваемые комплектующие Т-товар при условии соблюдения правил эксплуатации и рекомендаций технического обслуживания.
- Гарантия не распространяется на:
 - повреждения и нарушения комплектации, вызванные внешними механическими и климатическими воздействиями (сколы, царапины, трещины, пятна и т.д.);
 - повреждения, вызванные внешними факторами (погодными условиями, ударными воздействиями, воздействием электромагнитных полей и т.д.);
 - повреждения, вызванные внутренними факторами (усталостью, деформацией, износом, коррозией, воздействием влаги, плесенью и т.д.);
 - повреждения, вызванные неграмотным использованием Товара (ударными воздействиями, воздействием влаги, плесенью и т.д.);
 - повреждения, вызванные неграмотной эксплуатацией Товара (ударными воздействиями, воздействием влаги, плесенью и т.д.);
 - повреждения, вызванные неграмотной эксплуатацией Товара (ударными воздействиями, воздействием влаги, плесенью и т.д.);
- Гарантийный ремонт не производится в следующих случаях:
 - если на сроки гарантии комплектуются или повреждены или другие компоненты в ходе ненадлежащего монтажа, сборки, подключения или ремонта изделия;
 - использование изделия в целях, не указанных в инструкции по эксплуатации, организации, если это не предусмотрено моделью изделия;
 - применение изделия, частей, запасных и других компонентов, не указанных в инструкции по эксплуатации (запчасти, аксессуары, комплектующие, материалы и т.д.);
 - использование или ненадлежащее выполнение гарантийного ремонта (допускается наличие изделия, дата продажи, заводской номер изделия, дата покупки, дата доставки, сведения о месте хранения и использовании изделия).
 - если повреждения вызваны несоответствием установленных параметров электрических сетей и другими внешними факторами (колебаниями в электросети).
 - если недостатки изделия являются следствием использования нестандартных или неизвестных комплектующих, аксессуаров, запасных частей, элементов питания, комплектующих деталей, таких как аккумуляторы, батареи и др.
- Для продления гарантии необходимо уведомление Продавец о продлении гарантийного срока в письменном виде.
- Если при проведении гарантийного ремонта и в течение 90 дней после окончания работ выявлены недостатки Товара, покупатель имеет право вернуть Товар или заменить его на аналогичный. Замена Товара производится бесплатно.
- Если при проведении гарантийного ремонта и в течение 90 дней после окончания работ выявлены недостатки Товара, покупатель имеет право вернуть Товар или заменить его на аналогичный. Замена Товара производится бесплатно.

Сроки гарантийного обслуживания (указано в годах):

Модель	Использование	Рама	Молотки	*Панель дисплея и электронная сборка	**Датчик скорости	**Расстояние (максимум)
Скаунт Fitness	Беговая	1	1	0,5	0,5	нет
Скаунт (вариант Беговая дорожка)	Беговая	2	нет	1	1	нет
Скаунт (Беговая дорожка)	Беговая	3	5	1,5	1	нет
Asiatic, Vision	Беговая/велосипедная	3	2	2	1	нет
орбитал, L-shaped, Vision Sport (версия)	Беговая/велосипедная	3	2	2	1	0,5
Уклон	электроническая	3	3	2	1	0,5
Asiatic, Vision Sport (полная версия)	Беговая/велосипедная	3	нет	1	0,5	0,5
Body-Fit	Беговая/велосипедная	3	нет	1	1	нет
Maris, Скаунт (защелкивание стопы)	Беговая	1	1	1	1	нет
орбитал (защелкивание стопы)	Беговая	3	3	1	1	1
Скаунт (Беговая)	Беговая	1	нет	нет	0,5	нет

*Углы дисплея и электронная сборка - для всех моделей, указав в описании, только электронная панель управления (СЭУ, ПСУ).
**Датчик скорости, электронная панель управления (СЭУ, ПСУ), электронная сборка, электронная панель управления (СЭУ, ПСУ).
***Расстояние (максимум) - расстояние, которое может пройти человек, используя тренажер, с учетом длины шага.

*Углы дисплея и электронная сборка - для всех моделей, указав в описании, только электронная панель управления (СЭУ, ПСУ).
**Датчик скорости, электронная панель управления (СЭУ, ПСУ), электронная сборка, электронная панель управления (СЭУ, ПСУ).
***Расстояние (максимум) - расстояние, которое может пройти человек, используя тренажер, с учетом длины шага.

Указания по утилизации

Информация для пользователя

Данный тренажер не относится к бытовым отходам. Пожалуйста, не выбрасывайте оборудование либо элементы питания вместе с бытовыми отходами, для утилизации использованных элементов питания пользуйтесь действующими в Вашей стране системами возврата и сбора для утилизации.

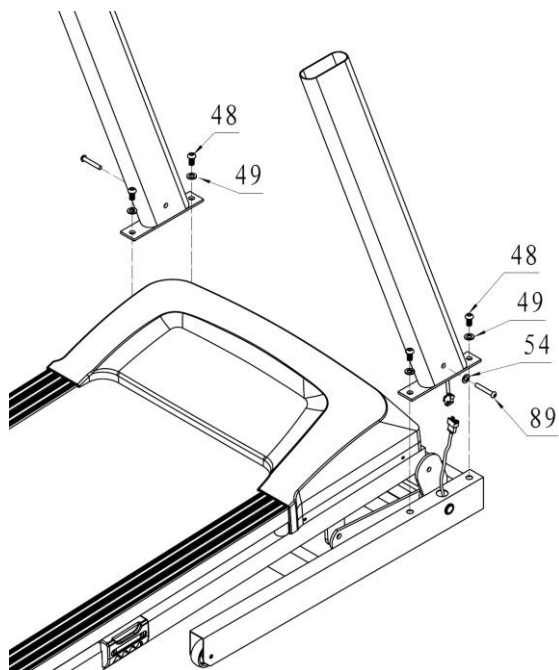
Надлежащий раздельный сбор разобранных приборов, которые впоследствии отправятся на переработку, утилизацию или экологичное захоронение, способствует



предотвращению возможных негативных воздействий на окружающую среду и здоровье человека, а также позволяет повторно использовать материалы, из которых изготовлено устройство. За незаконную утилизацию устройства пользователь может быть привлечен к административной ответственности, предусмотренной действующим законодательством.

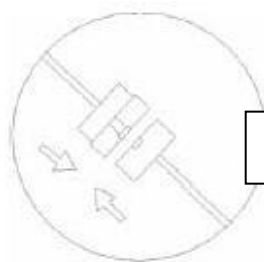
Сборка оборудования

ВНИМАНИЕ! Во время установки различных винтов и болтов не следует их сильно затягивать. Это необходимо сделать в самом конце сборки.



Шаг 1

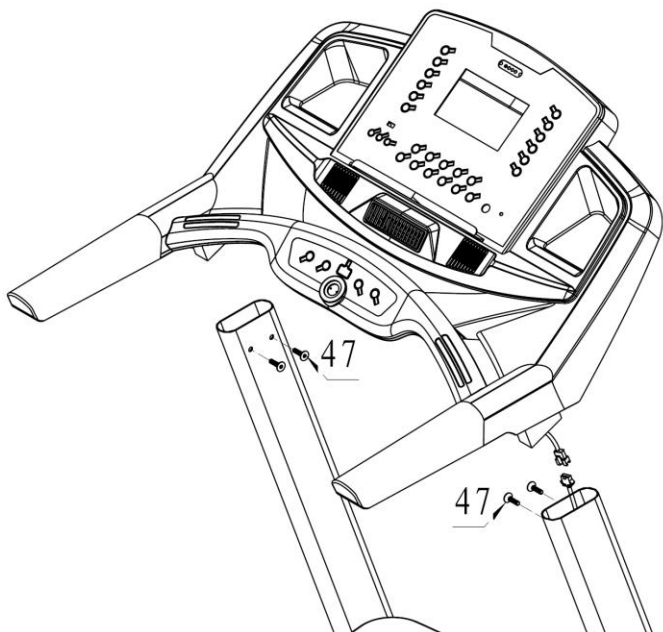
Соедините контрольный кабель стойки консоли и выходной кабель двигателя. Затем закрепите правую и левую стойки консоли на несущей раме при помощи болта М10*20 мм. (48), болта М8*55 (89) и шайб: Ф10 (49) и Ф8 (54).



Прямые штыри разъема



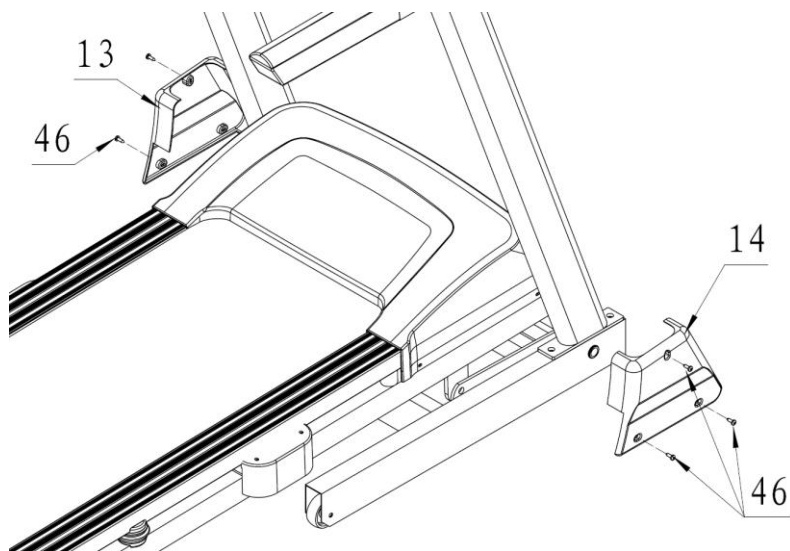
Внимание! Кабели компьютера необходимо правильно соединить. Входные штыри коннектора (PINs) должны быть прямыми, иначе компьютер может не работать или работать неверно.



Шаг 2

Убедитесь, что подключили кабели консоли.

Закрепите консоль на стойках с помощью болтов М8*20 мм (47).



Шаг 3

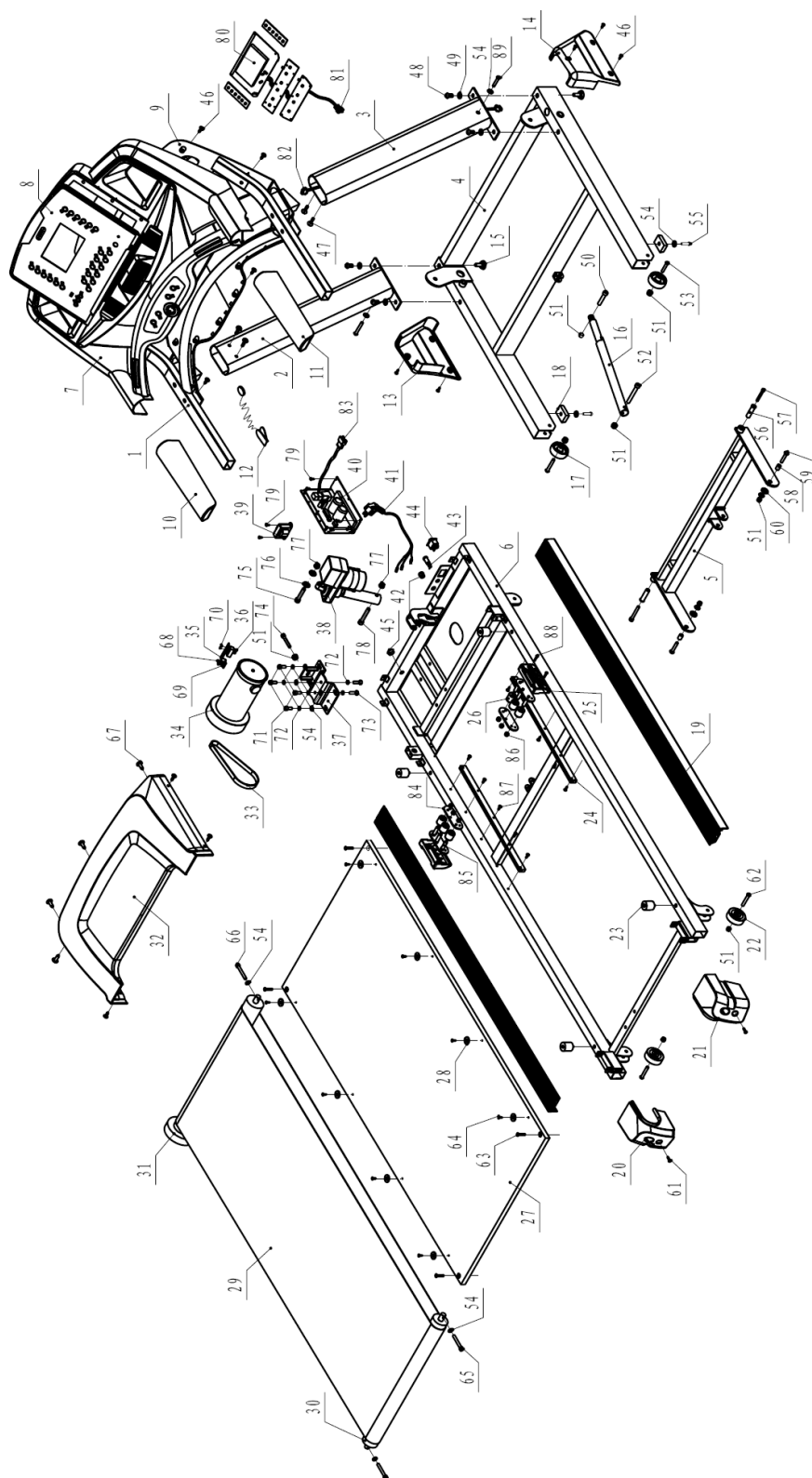
Закрепите пластиковые кожуха на стойках (13,14), используя винты ST4.2*15 (46).

Список комплектующих частей

№	Описание	Кол-во	№	Описание	Кол-во
1	Рама консоли	1	46	ST4.2*15 Винт	21
2	Правая стойка консоли	1	47	M8*20 Болт	4
3	Левая стойка консоли	1	48	M10*20 Болт	4
4	Основная рама	1	49	Ф10 Шайба	4
5	Рама наклона	1	50	M8*30 Болт	1
6	Рама платформы	1	51	M8 Гайка	9
7	Консоль	1	52	M8*45 Болт	1
8	Верхняя крышка консоли	1	53	M8*50 Болт	2
9	Нижняя крышка консоли	1	54	Ф8 Шайба	11
10	Левый поручень	1	55	M8*20 Болт	2
11	Правый поручень	1	56	Ф13 Втулка	2
12	Ключ безопасности	1	57	M8*60 Болт	2
13	Левая защитная крышка стойки	1	58	Ф12.5 Втулка	2
14	Правая защитная крышка стойки	1	59	M8*25 Болт	2
15	Выравнивающая рама	2	60	Ф10 Шайба	2
16	Амортизатор	1	61	ST4.2*20 Винт	2
17	Транспортировочное колесико	2	62	M8*40 Болт	2
18	Шайба	2	63	M8*65 Болт	4
19	Направляющая	2	64	ST4.2*15 Винт	8
20	Заглушка	1	65	M8*85 Болт	2
21	Заглушка	1	66	M8*50 Болт	1
22	Колесико	2	67	ST4.8*15 Винт	7
23	Прокладка	4	68	M5*10 Болт	2
24	Направляющая	2	69	Ф5 Шайба	2
25	Регулируемая шильда	2	70	ST2.9*8 Винт	2
26	Пластина	6	71	M8*20 Болт	4
27	Беговое полотно	1	72	Ф8 Шайба	6
28	Прокладка направляющей	8	73	M8*12 Болт	2
29	Дека	1	74	M8*60 Болт	1
30	Задний ролик	1	75	M10*50 Болт	1
31	Передний ролик	1	76	Ф12 Шайба	2

32	Крышка мотора	1	77	M10 Гайка	2
33	Ремень мотора	1	78	M10*60 Болт	1
34	Мотор	1	79	ST4.2*12 Винт	6
35	Рама сенсора	1	80	Плата управления консоли	1
36	Датчик скорости	1	81	Кабель консоли	1
37	Рама мотора	1	82	Провод стойки	1
38	Рама наклона	1	83	Провод рамы	1
39	Трансформатор	1	84	Регулируемая пластина	4
40	Плата мотора	1	85	Вспомогательный вал	6
41	Шнур питания	1	86	M6 Гайка	12
42	Прокладка	1	87	ST4.2*20 Винт	10
43	Предохранитель	1	88	M5*15 Болт	4
44	Тумблер включения	1	89	M8*55 Болт	2
45	Ф24 Втулка	1			

Схема тренажера в разобранном виде



Работа с консолью



ФУНКЦИОНАЛЬНЫЕ КЛАВИШИ УПРАВЛЕНИЯ

➤ СТАРТ/СТОП (START/STOP)

Нажатие этой клавиши приведет к старту или паузе во время тренировки. Удержание клавиши в течение 2-ух секунд приведет к окончанию тренировки. Скорость снизится до 0 км./ч.

➤ РЕЖИМ (MODE):

В положении стоп клавиша РЕЖИМ (MODE) активна, в положении паузы – неактивна.

Выводит на окна дисплея такие параметры как: Рабочий режим → TIME MODE (Время) → DISTANCE MODE (Расстояние) → CALORIES MODE (Калории) → P1 → P24 → USER1 → USER2 → USER3 → USER4

➤ СКОРОСТЬ+ (SPEED+):

Во время движения каждое нажатие этой клавиши приведет к увеличению скорости на 0.1 км./ч.

При удержании клавиши увеличение скорости произойдет быстрее.

В положении стоп также можно увеличивать это значение. При удержании клавиши увеличение скорости произойдет быстрее.

➤ **СКОРОСТЬ- (SPEED-):**

Во время движения каждое нажатие этой клавиши приведет к уменьшению скорости на 0.1 км./ч.

При удержании клавиши уменьшение скорости произойдет быстрее.

В положении стоп также можно уменьшать это значение. При удержании клавиши уменьшение скорости произойдет быстрее.

Ввод (Enter): кнопка подтверждения для Жироанализатора и режима Пользователь.

➤ **НАКЛОН+ (INCLINE+):**

Во время движения каждое нажатие клавиши означает увеличение наклона на 1%.

В режиме ожидания используйте кнопку для выбора уровня (Level) программ.

➤ **НАКЛОН- (INCLINE-):**

Во время движения каждое нажатие клавиши означает уменьшение наклона на 1%.

В режиме ожидания используйте кнопку для выбора уровня (Level) программ.

Кнопки быстрого изменения скорости: 3 км, 5км, 8км, 11 км, 14 км, 16 км.

Кнопки быстрого изменения угла наклона: 3%, 6%, 9%, 12%, 15%, 18%.

Аудио вкл/выкл.(MP3)

Жироанализатор (BODY FAT)

ФУНКЦИИ УПРАВЛЕНИЯ

➤ **ТРЕНИРОВКА**

Режим ожидания. Нажмите кнопку Start, чтобы начать тренировку (на экране будет обратный отсчет 3,2,1).

Окна дисплея:

- TIME (Время);
- CALORIES (Калории);
- PULSE (Пульс);
- DISTANCE (Расстояние);
- SPEED (Скорость).

Режим тренировки:

- Нажмите кнопку SPEED+/SPEED- и установите скорость 0.8~14.0 км/ч.
- Нажмите кнопку INCLINE+/- и установите угол наклона +/- (0-15%).
- Нажмите кнопку START и начинайте тренировку (через 3 секунды после нажатия).
- Удержите кнопку STOP 2 секунды, чтобы завершить тренировку. Удержание кнопки более 2 секунд поставит тренировку на паузу.

➤ РЕЖИМ ОБРАТНОГО ОТСЧЕТА

Режим ожидания. Порядок переключения программ, используйте MODE для выбора: TIME MODE (Время)→ DISTANCE MODE (Расстояние)→ CALORIES MODE (Калории)→ P1-P24-HRC35%-HRC85%→ USER1→ USER2→ USER3→ USER4. Каждая будет мигать некоторое время на дисплее.

Окна дисплея:

- TIME (Время). По умолчанию 30 минут. Кнопками SPEED+/SPEED- установите целевое время - 00:00-99:00 мин. Нажмите START для начала тренировки;
- DISTANCE (Расстояние). По умолчанию 5 км. Кнопками SPEED+/SPEED- установите целевое расстояние - 1,0-99.9 км. Нажмите START для начала тренировки;
- CALORIES (Калории). По умолчанию 100 ккал. Кнопками SPEED+/SPEED- установите целевое количество калорий - 100-999.0 ккал. Нажмите START для начала тренировки.

Режим тренировки:

- Нажмите кнопку SPEED+/SPEED- и установите скорость 0.8~14.0 км/ч. Нажмите Enter для подтверждения;
- Нажмите кнопку INCLINE+/- и установите угол наклона +/- (0-16%);
- Нажмите кнопку START и начинайте тренировку (через 3 секунды после нажатия);
- Удержите кнопку STOP 2 секунды, чтобы завершить тренировку. Удержание кнопки более 2 секунд поставит тренировку на паузу.

ПРЕДУСТАНОВЛЕННЫЕ ПРОГРАММЫ PROG 1 - 24

Последовательно нажимайте клавишу MODE до появления первой программы P 1. Всего доступно 24 предустановленные программы P1 – P24 (профили режимов представлены ниже), переключение между ними происходит путем нажатия клавиши MODE. В рамках каждой из этих программ можно задать время тренировки, значения которого меняются клавишами SPEED+/SPEED- с последующим подтверждением клавишей ENTER. Для начала тренировки нажмите клавишу START/STOP. Продолжительность программы по умолчанию – 30 минут, диапазон значений составляет 10:00-99:00 мин. Поставить тренировку на паузу можно нажатием клавиши START/STOP, удержание этой клавиши более 2-ух секунд приведет к завершению тренировки.

Настройки программ:

- Кнопками SPEED+/SPEED- отрегулируйте время 10:00-99:00 мин. Нажмите Enter для подтверждения;
- Кнопкой INCLINE+/- установите необходимый угол наклона 0-20%;
- Нажмите START для начала тренировки.

MAGMA II AL HRC		
Холм	Hill	P1
Гора	Peak	P2
"Качели" 1	Rolling 1	P3
"Качели" 2	Rolling 2	P4
Фартлек	Fartlek	P5
Интервалы 1	Intervals 1	P6
Интервалы 2	Intervals 2	P7
Выносливость	Endurance	P8
Энергетик	Energetic Run	P9
Аэробная	Aerobic	P10
Подъем	Hill Run	P11
Сжигание жира 1	Fat Burn 1	P12
Сжигание жира 2	Fat Burn 2	P13
Сжигание жира 3	Fat Burn 3	P14
Двойная вершина	Twin Peaks	P15
Лощина	Hollow	P16
Склон	Slope	P17
Снижение веса 1	Weight Loss 1	P18
Снижение веса 2	Weight Loss 2	P19
Спуск	Ramp	P20
Заминка	Cool Down	P21
Финишер	Goal	P22
Пересеченная местность	Cross-country	P23
Долина	Valley	P24

ПОЛЬЗОВАТЕЛЬСКИЕ ПРОГРАММЫ (Пользователь 1-4/User 1-4)

Последовательно нажимайте клавишу MODE до появления первой программы USER 1. Всего программ - 4: USER1, USER2, USER3 и USER4. Выберете одну из указанных программ, подтвердите выбор нажатием ENTER.

- Время по умолчанию – 30 минут;
- Кнопками SPEED+/SPEED- отрегулируйте время 10:00-99:00 мин;
- Используйте кнопку ENTER в для подтверждения;
- Нажмите кнопку START и начинайте тренировку (через 3 секунды после нажатия).

ПУЛЬСОЗАВИСИМЫЕ ПРОГРАММЫ (HRC65%-HRC85%)

Последовательно нажимайте клавишу MODE до появления программы HRC65% либо HRC85%.

- Установите возраст пользователя кнопками SPEED+/SPEED- 10-99 лет;
- Установите целевое значение пульса 60-200 уд/мин;
- Нажмите кнопку START и начинайте тренировку (через 3 секунды после нажатия).

ПОКАЗАНИЯ ДИСПЛЕЯ

	Значения в стандартном режиме	Диапазон значений режимов	Крайние значения диапазона
ВРЕМЯ (мм:сс)	0:00	10:00~99:00	0:00~99:59
СКОРОСТЬ (км/ч)	0.0	-	0,8~18,0
ДИСТАНЦИЯ (км)	0.0	1,0~99,9	0.0~99,9
ПУЛЬС (уд/мин)	HR	-	40~250
КАЛОРИИ (ед)	0	10~999	0~999
НАКЛОН (%)	0	-	0~20

ПРОГРАММЫ

SPD – скорость

INC – угол наклона

	RAMPI		MOUNTAIN1		ROLLING1		ROLLING2		INTERVAL1		INTERVAL2	
	P1		P2		P3		P4		P5		P6	
	SPD	INC	SPD	INC	SPD	INC	SPD	INC	SPD	INC	SPD	INC
1	2	1	2	7	3	2	1	2	1	2	1	2
2	3	1	2	7	3	2	5	2	1	3	1	2
3	3	1	4	6	3	3	9	3	5	4	9	3
4	4	2	4	6	5	4	1	3	5	5	9	3
5	4	2	6	5	7	5	5	2	1	3	9	2
6	5	2	6	5	9	6	9	2	1	4	1	2
7	5	3	8	4	11	6	1	3	9	5	1	3
8	6	3	8	4	9	5	5	3	9	6	9	3
9	6	3	8	3	7	4	9	2	1	4	9	2
10	7	3	10	3	5	3	1	2	1	5	9	2
11	7	4	10	2	3	2	5	3	5	6	1	3
12	8	4	10	2	5	3	9	3	5	7	1	3

13	8	4	12	3	7	4	1	2	1	5	9	4
14	9	5	12	3	9	5	5	2	1	6	9	4
15	9	5	12	4	11	6	9	3	9	7	9	5
16	8	5	12	4	9	6	1	3	9	8	1	5
17	8	5	12	3	7	5	5	2	1	7	1	6
18	7	4	10	3	5	4	9	2	1	6	9	6
19	7	4	10	2	3	3	1	3	5	5	9	7
20	6	4	10	2	5	2	5	3	5	4	9	7
21	6	3	8	3	7	3	9	2	1	6	1	6
22	5	3	8	3	9	4	1	2	1	5	1	6
23	5	3	8	4	11	5	5	3	9	4	9	5
24	4	3	6	4	9	6	9	3	9	3	9	5
25	4	2	6	3	7	6	1	2	1	5	9	4
26	3	2	6	3	5	5	5	2	1	4	1	4
27	3	2	4	2	3	4	9	3	5	3	1	3
28	2	1	4	2	3	3	1	3	5	2	9	3
29	2	1	2	1	3	2	5	2	1	1	9	3
30	2	1	2	1	3	2	9	2	1	1	9	3
	VALLEY1		ENDURANCE 1		VALLEY2		AEROBIC1		WEIGHT LOSS1		HILL CLIMB1	
	P7		P8		P9		P10		P11		P12	
	SPD	INC	SPD	INC	SPD	INC	SPD	INC	SPD	INC	SPD	INC
1	1	2	3	2	1	2	1	2	1	2	2	1
2	3	2	3	2	1	2	1	2	1	3	2	1
3	5	2	3	4	1	6	1	2	1	4	2	2
4	7	2	9	4	3	6	3	3	1	5	5	2
5	9	4	9	2	3	6	3	3	1	4	5	2
6	1	4	3	2	3	6	3	3	3	3	5	3
7	3	4	3	4	3	6	5	4	3	2	5	3
8	5	4	3	4	1	6	5	4	3	3	7	3
9	7	6	9	6	1	5	5	4	3	4	7	4
10	9	6	9	6	1	5	5	5	3	5	7	4
11	1	6	3	4	5	5	7	6	3	6	7	4
12	3	6	3	4	5	4	7	7	3	5	7	5

13	5	8	3	2	5	4	7	8	9	4	9	5
14	7	8	9	2	5	4	7	9	9	3	9	5
15	9	8	9	4	5	3	10	9	9	2	9	5
16	1	8	3	4	1	3	10	10	9	3	9	4
17	3	6	3	6	1	2	10	9	9	4	7	4
18	5	6	3	6	1	2	10	8	9	5	7	4
19	7	6	9	8	9	3	5	7	9	6	9	5
20	9	6	9	8	9	3	5	6	9	7	9	5
21	1	4	3	6	9	4	5	5	9	6	9	4
22	3	4	3	6	9	4	7	5	9	5	7	4
23	5	4	3	4	9	3	7	4	7	4	7	4
24	7	4	9	4	9	3	7	4	7	3	7	3
25	9	2	9	2	1	2	7	3	7	2	5	3
26	1	2	3	2	1	2	5	3	7	3	5	3
27	3	2	3	4	1	3	5	2	7	4	5	2
28	5	2	3	4	1	3	5	2	7	3	5	2
29	7	2	9	2	1	2	1	1	7	2	2	2
30	9	2	9	2	1	2	1	1	7	2	2	2
	INTERVAL3		WEIGHT LOSS2		WEIGHT LOSS3		HILL CLIMB2		AEROBIC2		WEIGHT LOSS4	
	P13		P14		P15		P16		P17		P18	
	SPD	INC	SPD	INC	SPD	INC	SPD	INC	SPD	INC	SPD	INC
1	3	1	2	3	2	1	6	4	6	5	4	1
2	3	1	2	3	2	1	6	3	6	5	4	6
3	3	2	2	5	2	1	6	4	6	5	4	1
4	5	3	6	5	7	5	7	5	7	5	7	6
5	5	4	6	1	7	1	7	6	7	6	7	1
6	5	5	6	1	7	5	7	5	7	6	7	6
7	5	6	6	1	11	1	11	4	12	6	10	1
8	5	5	6	2	11	5	11	3	12	6	10	6
9	5	2	6	2	11	1	11	2	12	5	10	1
10	10	5	6	2	4	5	10	3	10	5	8	6
11	10	2	6	6	4	1	10	4	10	5	8	5
12	10	6	6	6	4	6	10	5	10	5	8	4

13	5	6	6	3	4	2	3	6	12	4	4	3
14	5	3	6	3	4	6	3	7	12	4	4	2
15	5	3	6	5	4	2	3	6	12	4	4	1
16	10	5	12	5	11	6	3	5	4	4	2	6
17	10	5	12	4	11	2	3	5	4	3	2	1
18	10	2	12	4	11	5	3	4	4	3	2	6
19	5	2	6	3	11	1	11	4	12	3	12	1
20	5	1	6	5	11	5	11	3	12	3	12	6
21	5	1	6	1	11	1	11	3	12	2	12	1
22	5	1	10	2	4	5	11	2	12	2	8	2
23	5	2	10	3	4	1	11	2	12	2	8	3
24	5	3	10	4	4	6	11	2	12	2	8	4
25	3	4	5	5	4	2	11	1	3	2	3	5
26	3	5	5	6	4	6	11	1	3	3	3	6
27	3	6	5	5	4	2	11	1	3	4	3	1
28	3	5	5	4	2	6	3	2	3	2	3	6
29	3	4	5	3	2	2	3	3	3	3	3	1
30	3	3	5	2	2	2	3	4	3	4	3	6
	AEROBIC3		MOUNTAN2		HILL CLIMB3		MOUNTAN3		ROLLING3		VALLEY2	
	P19		P20		P21		P22		P23		P24	
	SPD	INC	SPD	INC	SPD	INC	SPD	INC	SPD	INC	SPD	INC
1	4	6	2	7	5	4	5	8	4	1	4	3
2	4	6	2	6	5	4	5	7	4	3	4	3
3	4	5	2	5	5	4	5	7	4	5	4	1
4	2	5	5	4	7	5	7	6	5	7	5	1
5	2	4	5	3	7	6	7	6	5	9	5	1
6	2	4	5	2	7	7	7	5	5	1	5	1
7	7	3	8	1	12	6	12	5	7	3	7	4
8	7	3	8	1	12	7	12	4	7	5	7	4
9	7	2	8	2	12	4	12	4	7	7	7	1
10	3	2	12	3	10	3	10	3	9	9	10	1
11	3	1	12	4	10	2	10	3	9	7	10	1
12	3	1	12	5	10	1	10	2	9	5	10	1
13	3	1	12	4	12	2	12	2	6	3	7	5

14	3	1	12	3	12	3	12	1	6	1	7	5
15	3	1	12	2	12	4	12	1	6	9	7	1
16	10	1	12	1	3	4	12	1	9	7	10	1
17	10	1	12	2	3	4	12	1	9	5	10	1
18	10	1	12	3	3	5	12	2	9	3	10	1
19	8	1	6	4	3	6	4	2	6	1	7	6
20	8	1	6	5	3	7	4	3	6	3	7	6
21	8	2	6	4	3	6	4	3	6	5	7	1
22	6	2	4	3	6	5	4	4	10	7	11	1
23	6	3	4	2	6	4	4	4	10	9	11	1
24	6	3	4	1	6	3	4	5	10	7	11	1
25	3	4	4	2	3	2	4	5	7	5	8	7
26	3	4	4	3	3	1	4	6	7	3	8	7
27	3	5	4	4	3	2	4	6	7	1	8	1
28	3	5	2	5	4	3	9	7	3	3	3	1
29	3	6	2	6	4	4	9	7	3	5	3	1
30	3	6	2	7	4	4	9	8	3	7	3	1

С каждым следующим уровнем значение увеличивается на 0,5 км/ч.

Технические спецификации

Тип	электрическая
Рама	особопрочная
Скорость	1 - 18 км./ч.
Двигатель	3.2 л.с. Fuji Electric (постоянный ток)
Пиковая мощность двигателя	5.7 л.с.
Беговое полотно	1.6 мм. многослойное Habasit NVT-256
Размер бегового полотна	136*45 см.
Регулировка угла наклона	электрическая
Наклон бегового полотна	0 - 20%
Дека	22 мм., двойная парафинированная (специальные сертификаты технических и экологических директив EО/ROHS (EC) и 4 STAR GRADE F (Япония))
Система амортизации	изменяемые эластомеры VCS™ с внешней регулировкой жесткости maxCOMFORT™
Измерение пульса	сенсорные датчики, беспроводной Polar™ / <u>Oxygen</u> ™ совместимый приемник
Консоль	6.5 дюймовый (16.5 см.) цветной многофункциональный LCD дисплей
Показания консоли	профиль программы тренировки, время, угол наклона, скорость, дистанция, калории, пульс, жиранализатор Body Fat
Кол-во программ	31 (в т.ч. пульсозависимые)
Спецификации программ	ручной режим, интервалы 1 и 2, "качели" 1 и 2, снижение веса 1 и 2, сжигание жира 1-3, аэробная, энергетик, фартлек, выносливость, финишер, заминка, подъем, холм, гора, двойная вершина, склон, спуск, пересеченная местность, долина, лощина, 4 пользовательских и 2 пульсозависимых режима
Статистика тренировок	нет
Мультимедиа	воспроизведение аудио файлов, встроенные динамики
Интеграция	USB (аудио), Audio IN minijack 3.5 mm (для наушников)
Интернет	нет
Язык(и) интерфейса	английский
Вентилятор	есть
Транспортировочные ролики	есть
Компенсаторы неровностей пола	есть

Складывание	двухфазная гидравлика (easyFOLD™)
Размер в сложенном виде (Д*Ш*В)	118*79*155 см.
Размер в рабочем состоянии (Д*Ш*В)	183*79*139 см.
Размер в упаковке (Д*Ш*В)	193*85*47 см.
Вес нетто	82 кг.
Вес брутто	95 кг.
Макс. вес пользователя	160 кг.
Питание	сеть 220 Вольт
Энергосбережение	нет
Гарантия	5 лет
Производитель	Neotren GmbH, Германия
Страна изготовления	КНР

Поставщик: ООО «Неотрен», 115201 Россия, Москва, Каширский проезд, д.17 стр.9,

Дата изготовления указана на упаковке тренажера.

Упаковка содержит информацию о дате изготовления оборудования, указанную в виде шифра. Пример: C190122, где 19 – год изготовления, 01 – месяц изготовления, 22 – внутренний номер учета.

Оборудование сертифицировано в соответствии с Техническим Регламентом Таможенного Союза.

Производитель оставляет за собой право вносить изменения в конструкцию тренажера, не ухудшающие значительно его основные технические характеристики.

Все актуальные изменения в конструкции либо технических спецификациях изделия отражены на официальном сайте поставщика оборудования ООО «Неотрен» www.neotren.ru

Последнюю версию Руководства пользователя Вы можете найти на сайте поставщика ООО «Неотрен» www.neotren.ru

ВНИМАНИЕ!

ТРЕНАЖЕР ПРЕДНАЗНАЧЕН ДЛЯ ДОМАШНЕГО ИСПОЛЬЗОВАНИЯ

EAC